



10
septembre
2024

Souvenirs
de la journée thématique
"Biodiversité"

des accueils
chaleureux

de belles
découvertes



Programme de la demi-journée thématique du 10 septembre 2024
"Biodiversité, accueillir la nature"

La **protection de la biodiversité** est un enjeu central pour notre avenir et celui des générations futures. Venez passer la journée au gîte Le Rocadel, **gîte de charme en pleine nature, investi** sur cette thématique et **apprendre à mettre en place des stratégies pour préserver les écosystèmes.**

- 9h30 **Accueil café et présentation du programme et des intervenants**
- 10h **Découverte du Gîte le Rocadel**
Présentation in situ (les aménagements intérieurs et extérieurs, l'installation phytoépuration, le jardin, ...) des différentes actions réalisées en faveur de la préservation de la biodiversité ordinaire – Ce qui fonctionne, ce qui fonctionne moins bien, ce qui n'a pas fonctionné.
Marie-Béatrice et Bernard Bellucci, propriétaires du gîte
- 10h45 **Créer son potager, petit ou grand**
Se lancer dans un potager pour offrir des produits du jardin.
Les conseils pour débiter, prévoir de se tromper, de recommander
Leïla Roudez du Réseau des jardiniers du Parc du Haut-Languedoc
- 11h20 **Accueillir les oiseaux**
Les conseils en fonction des saisons et en fonction de vos espaces, devenir un observateur des oiseaux et initier sa clientèle, les dispositifs de la LPO pour vous équiper, pour vous impliquer
Thomas Marchal, de la LPO Occitanie
- 12h **Pause déjeuner avec des produits locaux et de saison**
- 13h30 **Favoriser la biodiversité de son hébergement et restaurant**
Qu'appelle-t-on biodiversité ? Des gestes simples pour préserver la faune et la flore, identifier les espèces nuisibles, encourager la nuit noire, comment s'impliquer dans les différents dispositifs en faveur de la préservation de la biodiversité, quels interlocuteurs à votre disposition ?
Laurent Cournault, chargé de mission biodiversité, Parc Naturel Régional du Haut-Languedoc
- 14h10 **Echanges et discussions**
- 16h **Fin de la journée riche en découverte et en échanges**



JE M'INSCRIS

PLACES LIMITEES

Et n'oubliez pas, le **covoiturage** est de rigueur pour une journée aussi conviviale et éco-responsable !
Programme sous réserve de modifications.





Gîte Le Rocadel

Domaine
familial de
40 ha
(5ème
génération)



2 ha

entretenus en jardin
d'agrément avec verger

3 bâtiments

Une Maison 19ème restaurée en 2020 et
2021

Une Ferme (18ème, 15 ans de rénovation fin
en 2008).

Un nouveau bâtiment agricole construit en
2021



35 ha

de forêts
exploitées



Hébergeur depuis 15 ans.
150/200 clients par an.
Valeurs Parc depuis 2019



Composter = préserver le cycle de la matière organique garante de la fertilité des sols

- Utilisation de l'eau de leur source pour arroser



Gestion de l'eau

- Utilisation au maximum de l'eau de notre source pour arroser
- Réserves d'eau de pluie de 16 000 litres
- Mise en place de stations d'épuration sur les deux maisons (1 épandage et 1 centrale avec des fibres de cocotier)
- 4 composteurs dont un pour le fumier de cheval de nos voisins comme engrais pour le potager. Petits composteurs dans les cuisines.
- Local de tri sélectif pour le gîte

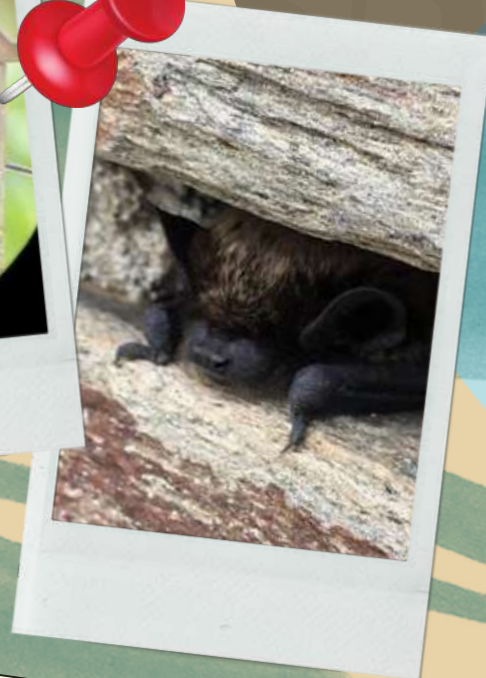
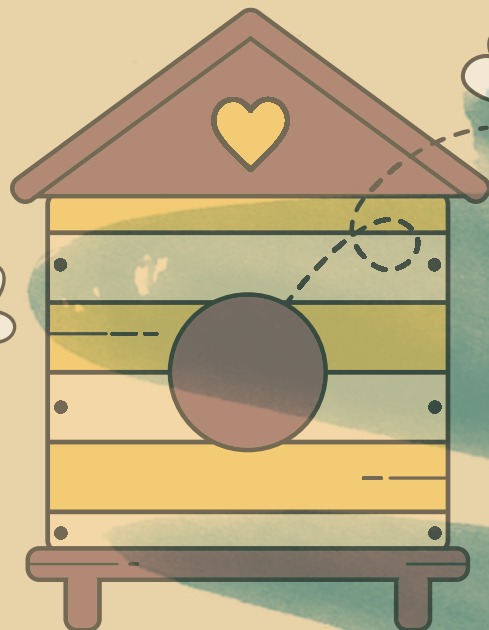


COMPOST

Gestion forestière

- Plantation de mélange d'essences
- Mise en place d'andains post coupes pour favoriser la biodiversité, zone laissées en friche, nettoyage raisonné
- Entretien du ruisseau
- Travail en concertation avec le CNPF/CRPF
- Bonne coordination avec l'association des chasseurs locaux





Actions pour la faune, insectes

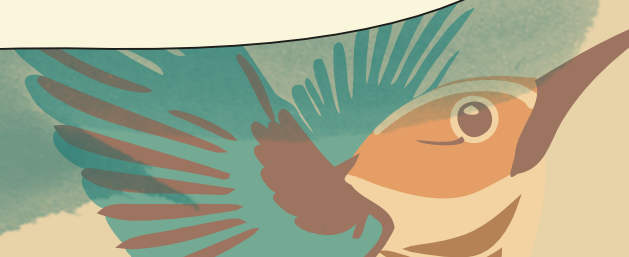
Accueil de ruches du printemps à l'automne

Mise en place de maison à insectes

Maison pour les chauves souris et conservation de trous sur les façades en pierre lors de la restauration de la ferme

Maison à oiseaux / agrainoirs

Recensement LPO des oiseaux de la forêt





Au jardin.....

Arrêt de la pratique d'écobuage automnale
(déchets végétaux broyés ou mis dans un trou)

Paillage avec du BRF de branchages réalisés sur place lors des exploitations forestières, fleurs de châtaigniers, écorces de pins

Fabrication d'engrais naturels tels que purins d'orties

Absence de traitement chimique sur l'ensemble de la propriété y compris piscine au sel. Produits bios utilisés comme pour Pyrale du buis, Répulsif à serpents fait maison à base d'ail. Ampoules ultra son anti loirs, ...

Achat d'un véhicule électrique pour les travaux -Majorité d'outils électriques





Consommation

Produits ménagers bio, fabrication maison lessive (formation via l'association Cebena), savons bios locaux, éponges réutilisables, ...

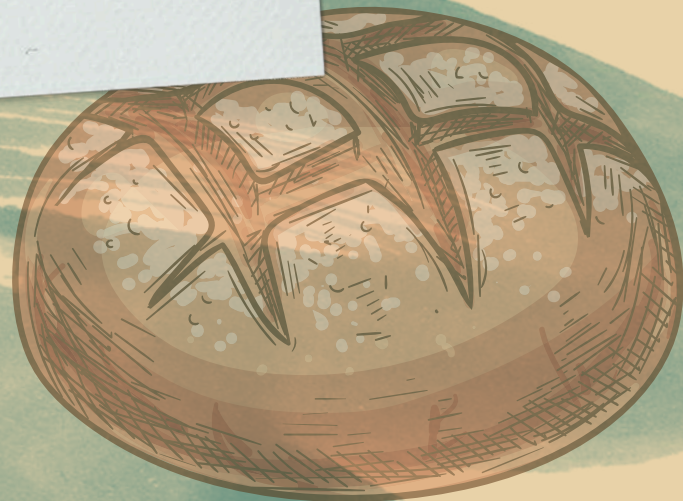
100% de piles rechargeables et ampoules leds.

Suppression de l'utilisation de peinture glycéro et remplacement par **peinture à la chaux**

Limitation des outils, ustensiles en plastique.

Pains au levain et yaourts maison. Développement du potager, semis, utilisation des plantes sauvages comestibles, achat d'un déshydrateur : 100% confitures, tisanes. Peu de produits transformés.

Courses majoritairement une fois par semaine et **production locales**

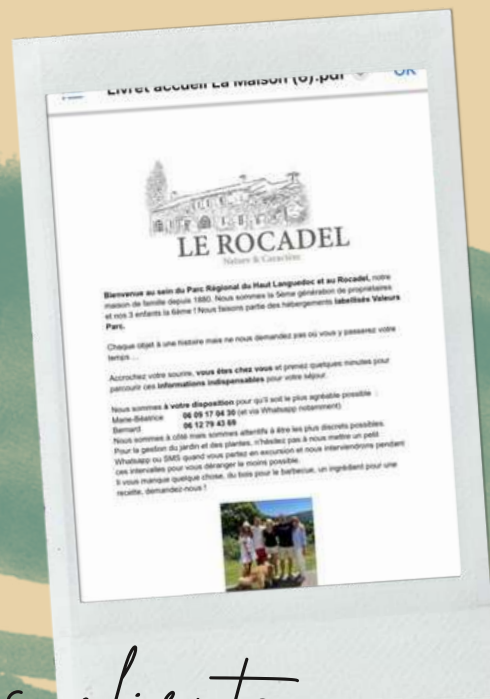




Chauffage



- Abandon du chauffage au gaz et **chauffage au bois** à la
- Ferme (90% de leur consommation) : achat de deux poêles
- et mise en place de **typhons sur les cheminées ouvertes**
- pour optimiser la chaleur
- Utilisation d'allumes feu bio cire/paille



Sensibilisation des clients

- Proposition systématique de vidéoconférence avec leurs clients avant leur arrivée pour commencer à les sensibiliser : activités à mobilité douce, des produits bios, de la gestion de l'eau, du retraitement des eaux usées, des risques incendies, ... et envoi d'un livret d'accueil qui en parle.
- A l'arrivée tous les produits de toilette et ménage bios sont fournis avec une explication de leur démarche et le recyclage
- Avec ceux intéressés, promenade avec clients dans le jardin ou dans la forêt et certains repartent avec graines et/ou plantes. Pour ceux qui choisissent la table d'hôtes cela fait partie de leurs discussions.



Réseau des jardiniers du Parc

Choix de l'emplacement

Choisir un emplacement ensoleillé, éventuellement mi-ombragé en zone très sèche.

Favoriser l'ensoleillement de l'est par rapport à celui de l'ouest.

Abrité des vents dominants.

Attention aux cuvettes en bas de pente.

Proche du point d'eau et du cabanon, proche de la maison.

Un bon sol : pas trop argileux ni sableux, ni calcaire, ni acide. Profond (au moins une profondeur de bêche). Pas trop tassé et pas pollué. Si le sol est trop mauvais, le surélever.

Débuter un potager en pleine terre





Réseau des jardiniers du Parc

Installation

Si on commence à l'automne: mettre une couche de fumier pailleux, ou broyat, feuilles mortes, ou foin et éventuellement bâcher. Les vers de terre et autres micro organismes feront le reste avant le printemps.

Si on commence au printemps: greliner et incorporer du compost

Fonctionner en planches permanentes de 80cm de large avec des passe-pieds de 40cm. Cela permet :

- d'enjamber et de travailler une jambe de part et d'autre sans piétiner
- de rationaliser le matériel (lignes de goutteurs, tunnels, bâches...)

Débuter un potager en pleine terre





Réseau des jardiniers du Parc

Débuter un
potager
en bac



Pourquoi ? Sur sol artificialisé (terrasse, cour...), très pauvre (permet d'avoir de suite un sol riche), esthétique, accessible

Jardinière = minuscule biotope, donc risques d'écarts d'hygrométrie et de température

Pour les jardinières choisir un **bois naturellement imputrescible** (mélèze, châtaignier, éventuellement douglas) et pas traité autoclave. Possibilité de protéger le bois par une bâche (membrane de fondation en PEHD ou membrane EPMD pour bassin) et/ou un traitement naturel (huile de lin)

Remplir de bonne terre de jardin + 15% de compost (+10% de sable), couche drainante au fond avec éventuellement une réserve d'eau.





Réseau des jardiniers du Parc

Préserver la biodiversité au jardin

La vie au sol, **une alliée indispensable** :

- décompacter sans retourner, éviter le motoculteur, privilégier la grelinette
- ne pas laisser le sol à nu (engrais vert, paillage, bâchage)
- augmenter le taux d'humus par apport de matière organique

Un bon paillage maintient un sol frais, économise l'eau d'arrosage, protège de l'érosion, du lessivage, de la battance, protège les micro-organismes du sol et limite les adventices. Mais développe aussi les limaces (à chasser à la frontale ou sous des planches).

Favoriser la biodiversité (coin de nature, adventices, mélange/association des cultures, choix des espèces et variétés) améliore la santé des plantes potagères.





Réseau des jardiniers du Parc

Après toute plantation

En saison sèche

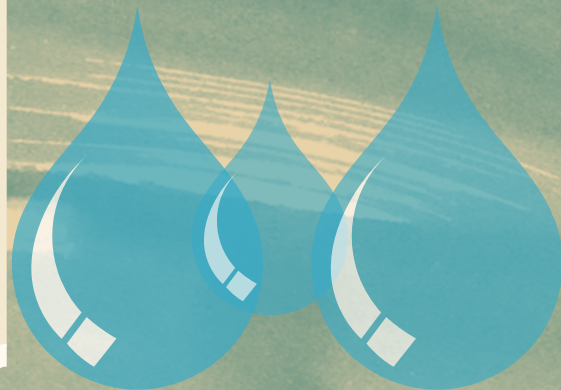
- au printemps et à l'automne quand les nuits sont fraîches : le matin
- pendant les périodes chaudes : en fin d'après-midi (pas juste avant la tombée de la nuit) ou très tôt le matin

Eviter d'arroser le feuillage.

Récupération d'eau de pluie : attention aux moustiques, seulement si très grande toiture et très grande réserve ou tout petit jardin.



L'arrosage





Réseau des jardiniers du Parc

La protection
des cultures



Le tunnel nantais permet de fixer solidement filet anti-insecte, voile de forçage, voile d'ombrage, plastiques transparents.

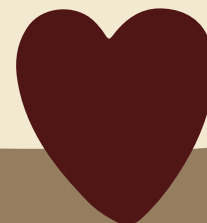
Attention à la surchauffe et à la saturation de l'air en humidité

Pucerons : savon noir

Insectes : décoction d'ail

Limaces et doryphores : la chasse !

Mildiou : couper rapidement les parties atteintes, s'assurer de la bonne circulation de l'air, attention au cuivre.



La biodiversité, Qui'es agno ?



**Les besoins
des espèces**

**Nourriture / Abris / Reproduction / Quiétude
Connectivité / Qualité des milieux**

**Favoriser la
Biodiversité**

Coma ?

Limiter les impacts :

- paillage naturel
- éviter les pesticides
- utiliser des végétaux indigènes

Limiter l'impact de la pollution lumineuse

- éviter les lampes solaires extérieures
- ne pas éclairer le ciel, l'eau
- privilégier des températures chaudes

Chutt



La biodiversité, Qu'elles agno ?



**Favoriser la
Biodiversité**

Coma ?

Offrir des abris

- **nicoir à oiseaux, gîte à chauves-souris, hotel insectes**
- **Tas de branches, tas de pierres, mares...**
- **Arbre mort, souche, tronc au sol**

Offrir une diversité de milieux

- **varier les strates et les compositions végétales**
- **implanter haies, arbres et arbustes**
- **éviter entretiens trop fréquents**

