



RÉPUBLIQUE
FRANÇAISE

*Liberté
Égalité
Fraternité*

**A T O U T
F R A N C E**
Agence de développement
touristique de la France



NOTE DE CONJONCTURE DE L'ÉCONOMIE TOURISTIQUE

MAI 2023

SYNTHESE DES TENDANCES DU SECTEUR

- ➔ A retenir
- ➔ Analyse du tourisme international
- ➔ Baromètres sur le suivi de la demande des voyageurs internationaux et sur les intentions de voyage

5,5Md€

Les recettes du tourisme international continuent de progresser

Les recettes du tourisme international s'élèvent à 5,5 Md€ en avril 2023. Avril s'inscrit en hausse de +12% par rapport à l'année 2022 et dépasse son niveau d'avant Covid : +19% par rapport à 2019. Si ce résultat traduit la reprise du tourisme international vers la France, il s'explique également par l'inflation et l'équilibre offre/demande qui tirent les prix à la hausse depuis 1 an dans le secteur du tourisme. Ce mois d'avril est marqué par la très forte hausse de la clientèle américaine, +75% de recettes générées par rapport à 2019 ainsi que le retour en forme des clientèles espagnoles et allemandes par rapport à 2022.

-17%

Le trafic aérien continue à progresser sur les marchés de proximité et le marché asiatique redémarre

En mai, le trafic aérien est en recul de -17% par rapport à 2019, principalement en raison de la faiblesse des flux en provenance d'Asie. Toutefois, suite à la fin des restrictions sanitaires, le marché chinois laisse entrevoir une légère reprise par rapport à 2019. Sur les 5 premiers mois de l'année, la France occupe une position intermédiaire entre l'Espagne et l'Italie (respectivement -18%, -9% et -25%). Les marchés de proximité restent dynamiques vers la destination France (+1% pour les Britanniques, +8% pour les Autrichiens, +18% pour les Espagnols et +5% pour les Italiens). L'Espagne se rapproche de plus en plus de son niveau d'activité de 2019 (-9% pour le mois de mai) et enregistre une forte progression pour le marché nord européen. Malgré ses difficultés à retrouver son niveau de 2019, l'Italie enregistre une forte progression pour le marché nord-américain (+18% pour le Canada et +14% pour les Etats-Unis par rapport à mai 2019). Les perspectives aériennes en France pour les trois prochains mois montrent de bons résultats pour les marchés de proximité (+11% pour la Suède et +25% pour l'Espagne par rapport à 2019).

+6pts

Des territoires français qui réalisent de belles performances

Au mois de mai, la montagne a réalisé de belles performances dans l'hôtellerie et le locatif de particulier à particulier. En effet, le taux d'occupation en moyenne montagne est en hausse de +8 points par rapport à 2019 dans l'hôtellerie et de +10 points en moyenne pour le locatif PàP. Aussi, on note un net rebond de l'urbain et des grandes agglomérations. En effet, dans l'hôtellerie, le taux de réservation est en hausse de +6 points par rapport à 2022 pour les trois prochains mois à Paris. Cette dynamique est notamment portée par l'évènementiel, le tourisme d'affaires (activité MICE, retour des événements internationaux comme le salon aéronautique du Bourget), comme de loisirs (Coupe du Monde de rugby par exemple).

Des taux d'occupation qui permettent d'envisager les prochains mois avec un certain optimisme

Dans l'hôtellerie (principalement de chaîne) en mai 2023, les niveaux de remplissage enregistrent une hausse sur la majorité des catégories et des régions par rapport à 2022 et par rapport à 2019. Le taux d'occupation en mai est de 70%, soit +1 point par rapport à 2022. Toutefois, les Alpes et le littoral atlantique sud sont encore en retrait par rapport à 2022.

Tous les voyants sont au vert pour le RevPAR et le prix moyen pour la majorité des espaces et des gammes par rapport à 2019 et 2022.

De plus, avant les événements de fin juin 2023, les trois prochains mois s'annonçaient satisfaisants malgré un contexte économique encore inflationniste, avec des taux de réservation globalement en hausse de +3 points par rapport à l'année précédente.

Des taux de réservation encourageants pour la période estivale

La location entre particuliers poursuit sa croissance amorcée depuis le rebond post-Covid avec une demande et une offre supérieure par rapport à 2019, respectivement de +66% et +98%. Le C2C continue ainsi de répondre aux attentes des visiteurs dans l'ensemble du territoire et complète le maillage du territoire. Le taux d'occupation atteint 56% en mai, soit 9 points de plus qu'en 2019. Cette dynamique s'observe globalement sur l'ensemble des espaces français, sauf pour la Métropole du Grand Paris (-3 points par rapport à 2019). Au niveau national, les taux de réservations pour les trois prochains mois étaient également encourageants avant les événements de fin juin.

Cette belle dynamique est également présente pour les Destinations Outre-Mer puisque le locatif entre particuliers atteint un taux d'occupation de 63%, soit +9 points par rapport à 2019. Seuls Mayotte et la Guyane française ont un taux d'occupation en retrait par rapport à 2019. Globalement, tous les voyants sont au vert quant à l'offre proposée et le niveau de demande constaté. Cette nette progression par rapport aux années précédentes semblait appelée à perdurer pour les prochains mois sur l'ensemble des territoires concernées avant les événements de fin juin.

Le Baromètre de l'Hôtellerie de Plein Air par France Tourisme Observation révèle des réservations toujours en hausse pour la saison estivale par rapport à 2022 mais un ralentissement des réservations pour la clientèle domestique

Début juin, les carnets de réservations pour l'ensemble de la saison s'établissent à 91 millions de nuitées, en hausse de +5% par rapport à la même date en 2022. Toutefois, après un très bon début de saison dû à une politique « d'early booking », d'une anticipation d'éventuelles hausses de prix générant des réservations anticipées, et de l'incertitude du contexte économique, un ralentissement des réservations est observable, notamment pour la clientèle domestique.

Les réservations restaient cependant en hausse au mois d'août avant les événements de fin juin, grâce à un calendrier de rentrée scolaire plus favorable et des prix plus attractifs, mais l'avance par rapport 2022 s'amenuise à mesure que l'on avance dans la saison.

Le baromètre de suivi de la demande des voyageurs internationaux laisse entrevoir de très belles perspectives pour l'été

Selon le baromètre de suivi de la clientèle internationale réalisé par TCI Research pour Atout France avant les événements de fin juin, les perspectives étaient favorables pour le secteur puisque les intentions de voyage montraient un niveau élevé, atteignant 90% sur l'ensemble des marchés internationaux. Durant la période estivale, la France devait profiter du retour de clientèles à forte contribution économique (38% des Chinois envisageaient de venir en France).

Les régions françaises les plus fréquemment envisagées par les clientèles internationales étaient Paris-Île-de-France (qui progresse significativement sur les marchés d'Europe de l'Ouest) et la Provence-Alpes-Côte d'Azur (qui baisse cependant légèrement Vs l'an dernier sur les marchés d'Europe de l'Ouest).

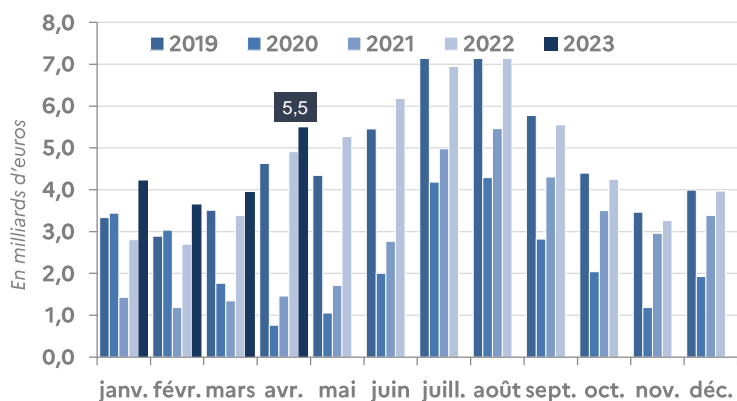
Des taux de départ de la clientèle domestique stables par rapport à 2022

Concernant la clientèle domestique, le Baromètre des intentions de voyage réalisé par Opinion Way pour Atout France, ADN Tourisme et 11 CRT avant les événements de fin juin indiquait que 73% des Français envisagent de partir en vacances, un taux stable par rapport à 2022. La France reste la destination la plus privilégiée malgré un léger recul par rapport à 2022. Les Français privilégient les séjours longs (supérieurs à 4 jours) et le littoral reste toujours très convoité (42%).

Le Baromètre révèle une appétence accrue pour les séjours à l'international (en hausse de 4 points par rapport à 2022), notamment dans un contexte de concurrence forte où la compétitivité-prix devient un argument décisif des choix de destination.

Aussi, parmi les Français qui ne partiront pas en vacances cet été ou qui sont encore indécis, l'absence de moyens financiers est le premier frein au départ. Pour ceux qui à l'inverse prévoient de partir en vacances, près de deux-tiers déclarent que l'évolution des prix du carburant et de l'inflation impacteront leurs vacances.

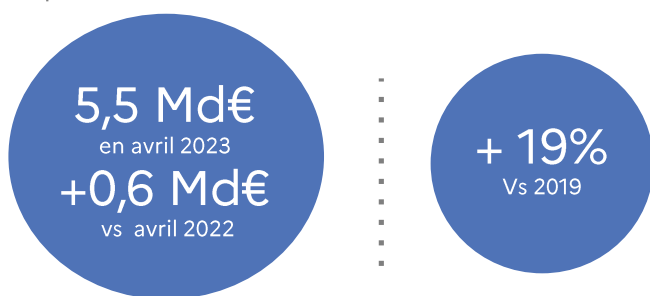
Recettes du tourisme international en France



Source : Banque de France, mai 2023, crédit du poste Voyages de la Balance des paiements

En avril 2023, les recettes du tourisme international en France s'établissent à 5,5 milliards d'euros et sont en hausse de +0,9 Md€ par rapport à leur niveau de 2019, constituant un nouveau record en valeurs courantes.

Comme les mois précédents, ce résultat s'explique par le retour des clientèles européennes et des Américains mais aussi par l'inflation qui augmente mécaniquement les recettes en valeur, et dont l'impact accélère en ce début d'année.



En avril, les recettes du tourisme international se redressent nettement pour le Portugal (+41%). L'Espagne, la France et l'Italie continuent leur progression (respectivement +21%, +19% et +13%). En revanche, pour l'Allemagne, l'évolution des recettes demeure encore à un niveau inférieur à celui de 2019 (-10%).

Au cours des quatre premiers mois de l'année, dans une Europe plus dynamique, la France, l'Espagne, l'Italie et le Portugal continuent ainsi leur progression par rapport à 2019.

Avertissement

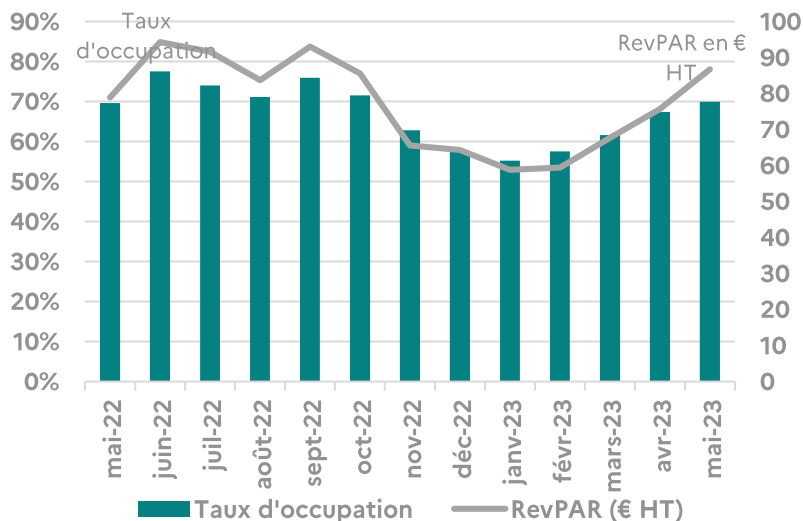
Les données produites par la Banque de France concernant les dépenses des Français à l'international et par conséquent le solde du poste Voyages sont encore incomplètes et provisoires pour le mois d'avril 2023. D'après les informations fournies par la Banque de France, elles feront l'objet d'une forte réévaluation lors de la livraison des résultats du mois de mai.

Il a été décidé de ne pas les diffuser afin d'éviter une erreur d'interprétation.

	Avril 2023	Evol. vs 2019	YTD janv-Avril	Evol. vs 2019
France	5,5	+18,7%	17,3	+20,5%
Espagne	6,7	+20,8%	20,1	+16,5%
Italie	3,8	+13,1%	10,6	+5,1%
Allemagne	2,8	-9,7%	9,7	-11,1%
Portugal	1,9	+40,6%	6,1	+43,0%

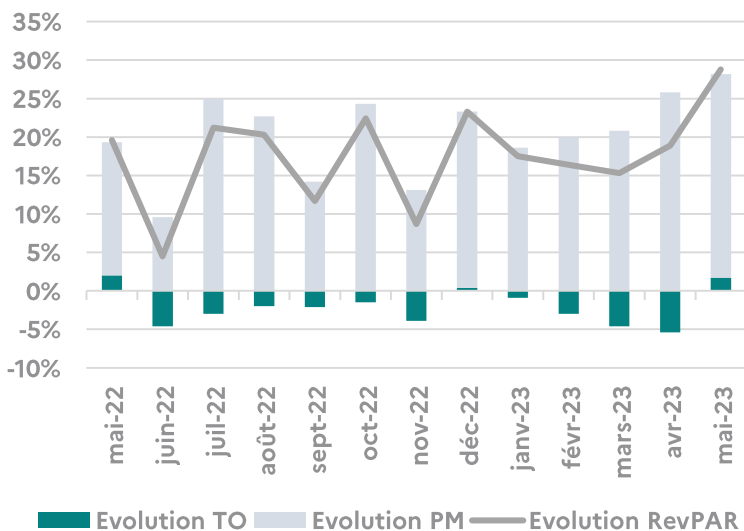
Source : Banque de France, Banco de España, Banca d'Italia, Deutsche Bundesbank, Banco de Portugal, mai 2023

Performance de l'hôtellerie en France métropolitaine en mai 2023



Source : MKG Destination, mai 2023

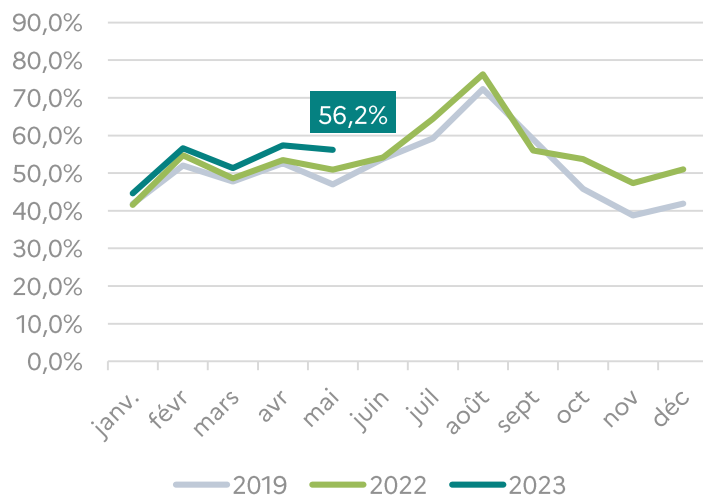
En mai 2023, les taux d'occupation a retrouvé son niveau d'avant crise +1 point par rapport à 2019, mais le RevPAR est en progression de +29%. Les prix moyens ont progressé de +27%, tirés par l'inflation et le retour des clientèles les plus contributrices.



Source : MKG Destination, mai 2023

En mai 2023, le taux d'occupation sur l'ensemble de la France métropolitaine atteint 70%, le prix moyen 124,1€ et le RevPAR 86,7 euros HT.

Taux d'occupation dans la location touristique CtoC en France métropolitaine



Source : AirDNA, mai 2023



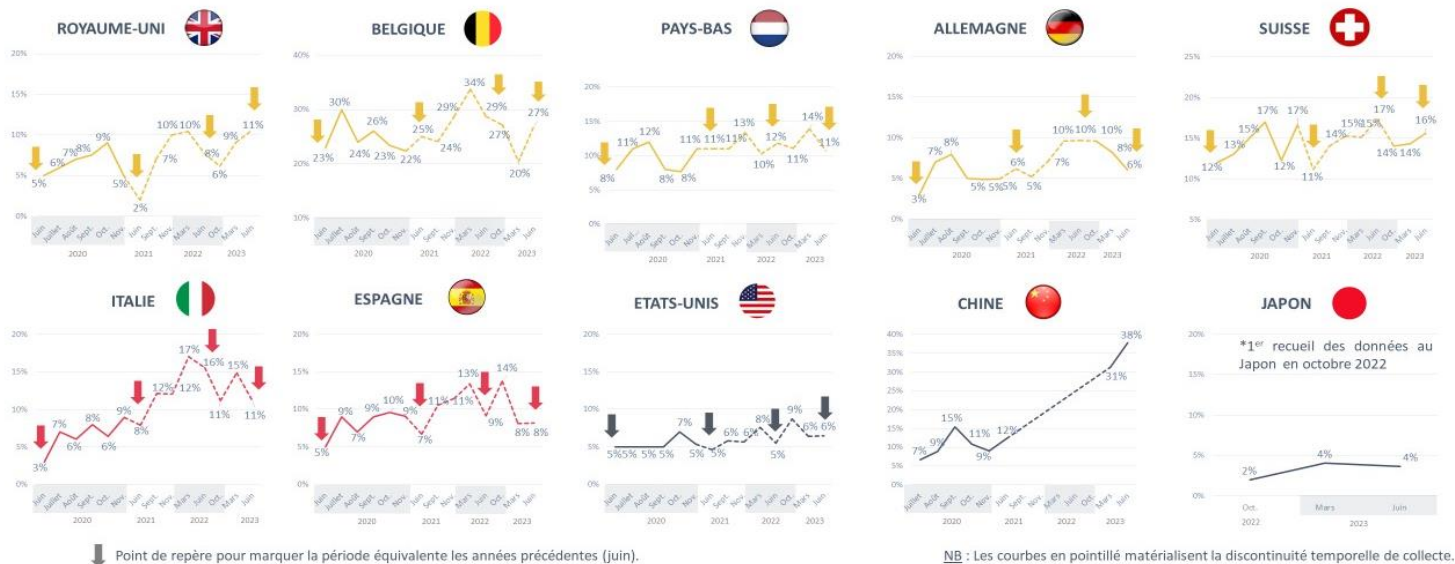
La location de particuliers à particuliers enregistre en mai 2023 un taux d'occupation de 56% en France métropolitaine, en hausse de +9 points par rapport à 2019.

La progression des taux d'occupation enregistrée dans l'hébergement de particulier à particulier en ce milieu d'année 2023 accompagne le développement du marché avec des croissances de la demande (nombre de nuitées appartements) et de l'offre proposée à la commercialisation particulièrement marquées, par rapport à 2019 mais également par rapport à 2022.

Baromètre de suivi de la demande des voyageurs

4

Intentions de séjour vers la France

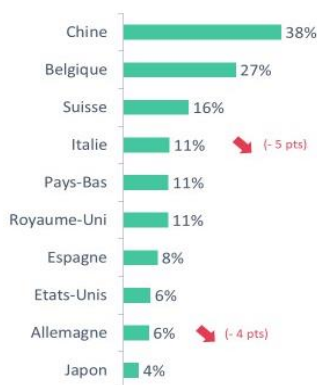


Des scores qui sont comparables à juin 2022 dans l'ensemble. En Allemagne et en Italie, la diminution est significative, atteignant respectivement -4 et -5 points. En revanche, au Royaume-Uni, on observe une tendance favorable depuis 2021. Aux Etats-Unis, les intentions de séjour vers la France connaissent une légère augmentation (+1 point).

Intentions de séjour vers la France par régions

ENVISAGENT LEUR PROCHAIN SEJOUR DE LOISIR EN FRANCE

(Base : envisagent un séjour de loisir dans les 6 prochains mois)



REGIONS FRANCAISES ENVISAGEES (Base : envisagent un séjour en France)

En %	TOTAL CLIENTELES INTERNATIONALES*	EUROPE DE L'OUEST (1)	EUROPE DU SUD (2)	MARCHES LOINTAINS* (3)
AUVERGNE-RHÔNE-ALPES	12%	13%	8%	14%
BOURGOGNE-FRANCHE-COMTE	9%	7%	8%	20%
BRETAGNE	14%	12%	13%	25%
CENTRE-VAL DE LOIRE	8%	7%	8%	16%
CORSE	10%	8%	16%	19%
GRAND EST	12%	10%	1%	35%
HAUTS-DE-FRANCE	9%	8%	3%	21%
PARIS - ILE-DE-FRANCE	33%	23%	57%	56%
NORMANDIE	13%	12%	11%	20%
NOUVELLE-AQUITAINE	8%	9%	4%	8%
OCCITANIE	11%	12%	7%	8%
PAYS DE LA LOIRE	7%	6%	7%	14%
PROVENCE-ALPES-COTE D'AZUR	20%	22%	12%	20%
CARAIBES	5%	3%	1%	18%
OCEAN INDIEN	1%	0%	0%	2%
PACIFIQUE	2%	2%	1%	6%

(1) Royaume-Uni, Belgique, Pays-Bas, Allemagne, Suisse.
 (2) Italie, Espagne
 (3) Etats-Unis, Chine, Japon

*Evolutions non disponibles pour la Chine et le Japon et par conséquent sur les regroupements « Total Marchés » et « Marchés lointains »

▲ / ▼ : Evolution significative en comparaison avec N-1 (juin 2022)

NB : Chaque marché émetteur est représenté conformément à son poids dans le total des visiteurs internationaux en France (Source : enquête EVE / Banque de France).

Les voyageurs chinois et belges maintiennent un haut niveau de préférence pour la destination France ; les autres marchés enregistrent des intentions vers la France comparables à l'an passé, à exception des marchés italiens et allemands qui baissent (respectivement -5 et -4 points). Les régions françaises les plus fréquemment envisagées par les clientèles internationales sont Paris-Ile-de-France (qui progresse significativement sur les marchés de l'Europe de l'Ouest) et la Provence Alpes Côte d'Azur qui baisse cependant par rapport à l'année dernière sur ces mêmes marchés. Ces données sont susceptibles d'évoluer suite aux événements de fin juin.

Source : TCI Research pour Atout France, Juin 2023

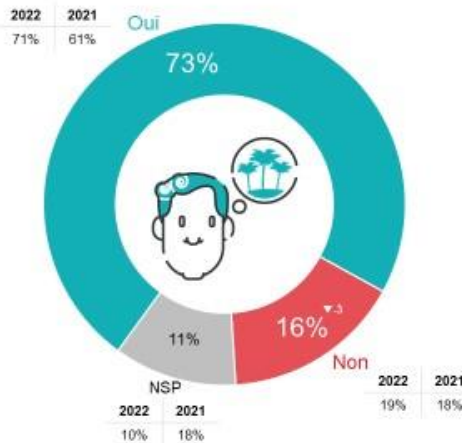
L'enquête TCI Research est réalisée auprès d'un échantillon de 4 000 personnes, soit 400 enquêtés par marchés étudiés. La cible interrogée correspond à un voyageur actif, i.e. ayant réalisé au moins un séjour de loisir en hébergement marchand à l'étranger depuis 2019. Les enquêtes ont été effectuées du 12 au 24 mai 2023.

Baromètre- des intentions de départ des Français pour l'été 2023

4

Intention de départ des Français entre juin et septembre 2023

Près de 3 Français sur 4 ont l'intention de partir en vacances et/ou week-end entre juin et septembre 2023.



73%
Taux de départ pendant la période estivale 2023

opinionway pour Atout France et ADN

Q1. Aujourd'hui, pensez-vous partir en vacances et/ou week-end entre juin et septembre 2023 ?

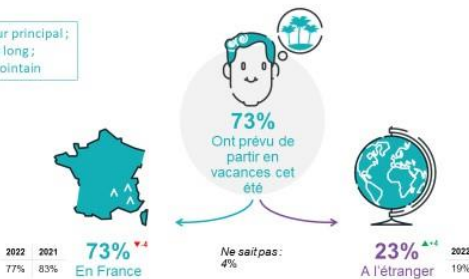
Les intentions de départ déclarées par les Français en 2023 sont stables par rapport à 2022. En effet, 73% des Français ont l'intention de partir pendant la période estivale, soit +2 points par rapport à 2022.

Destination privilégiée pour le voyage principales

La France reste la destination préférée des Français malgré une légère baisse des intentions de départ sur le territoire au profit de l'étranger



pour le séjour principal; le plus long; le plus lointain

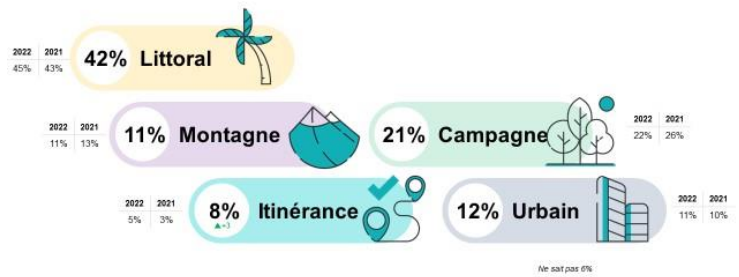


Q7. Où partez-vous entre juin et septembre pour vos vacances principales en hébergement marchand... ?

opinionway pour Atout France et ADN

Destination privilégiée pour le voyage principal selon l'espace

Des voyageurs qui privilégient cette année encore le littoral et des voyages itinérants qui attirent davantage les Français (+3pts vs 2022).



Q11. Quel type d'espace allez-vous privilégier ?

opinionway pour Atout France et ADN

23% des partants choisissent une destination à l'étranger en 2023 contre 19% en 2022.

Une proportion relativement stable d'une année à l'autre. 42% des voyageurs déclarent choisir des destinations littorales contre 12% pour l'urbain.

L'enquête Opinion Way est réalisée auprès d'un échantillon de 2 002 personnes représentatif de la population française âgée de 18 ans et plus. L'échantillon a été constitué selon la méthode des quotas, au regard des critères de sexe, d'âge, de catégorie socioprofessionnelle, de catégorie d'agglomération et de région de résidence. Les interviews ont été réalisées du 2 au 7 juin 2023. Ces données sont susceptibles d'évoluer suite aux événements de fin juin.