

# Fréquentation touristique en Hérault

## BAROMETRE

### PRINTEMPS 2022



# FRÉQUENTATION GLOBALE

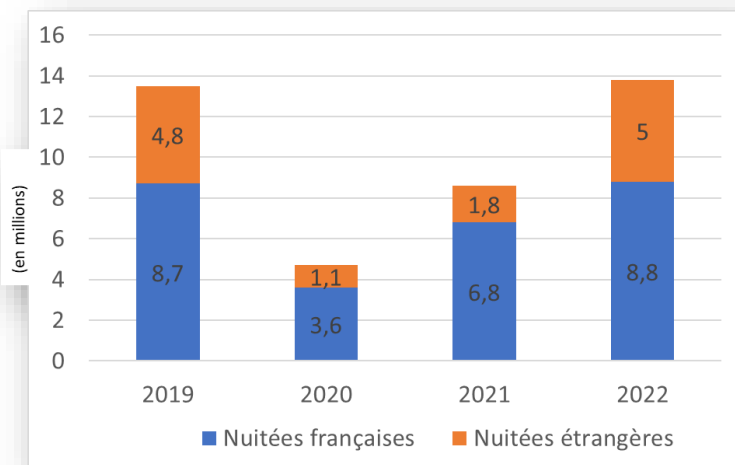
## Les nuitées touristiques au printemps 2022

13,8 millions de nuitées touristiques du 1<sup>er</sup> avril au 30 juin

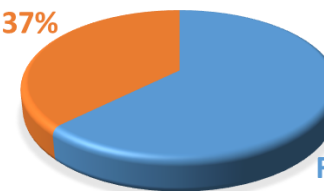
+58% par rapport à 2021 (8,7 millions)

+2% par rapport à 2019 (13,5 millions)

Pic le 27 mai pour le pont de l'Ascension : 314 000 nuitées



Fréquentation étrangère  
37%



Fréquentation française  
63%

### A retenir...

- Un printemps en progression de près de 60% par rapport à 2021, qui retrouve (et même dépasse légèrement) le niveau de 2019.
- Plus d'un tiers de fréquentation étrangère, soit une part de clientèles internationales équivalente à 2019.

# FRÉQUENTATION FRANÇAISE

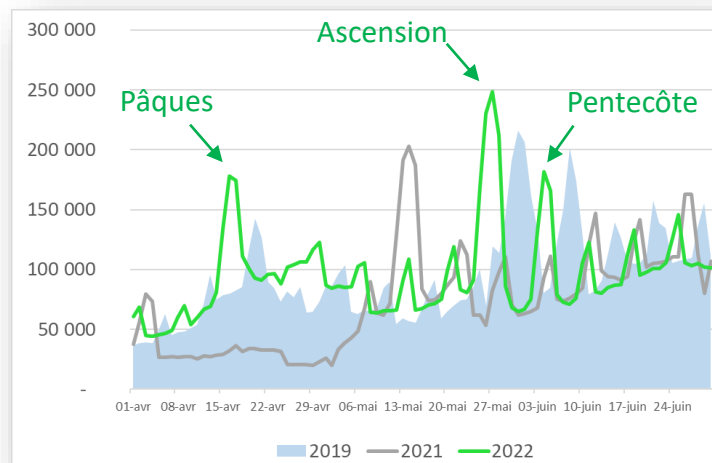
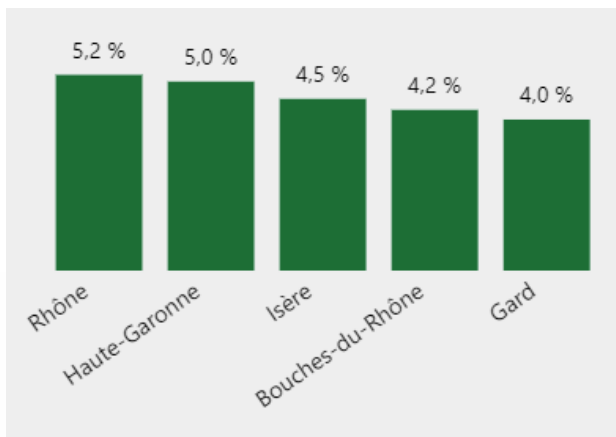
## Les nuitées françaises au printemps 2022



8,8 millions de nuitées françaises : +33% par rapport au printemps 2021

- 6,9 millions en 2021
- 8,7 millions en 2019

Pic le vendredi 27 mai pour le pont de l'Ascension : 248 000 nuitées



### A retenir...

- Près de 9 millions de nuitées françaises, soit une progression de 33% par rapport au printemps dernier et une fréquentation équivalente à 2019.
- Un record de fréquentation sur les weekends de Pâques et de l'Ascension.
- La présence des clientèles françaises de proximité avec un poids important de la Haute Garonne, juste derrière le Rhône.

# FRÉQUENTATION ÉTRANGÈRE

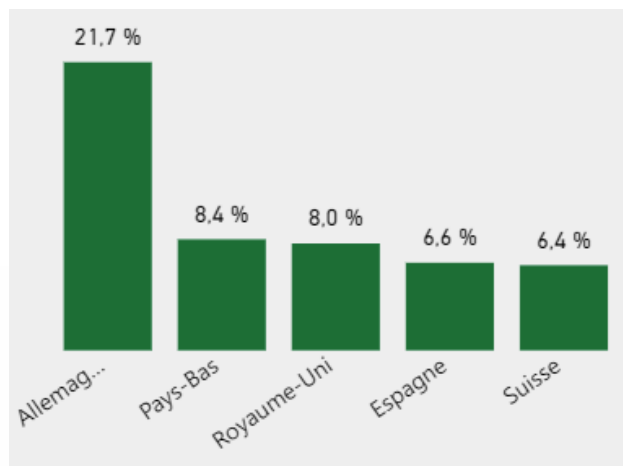
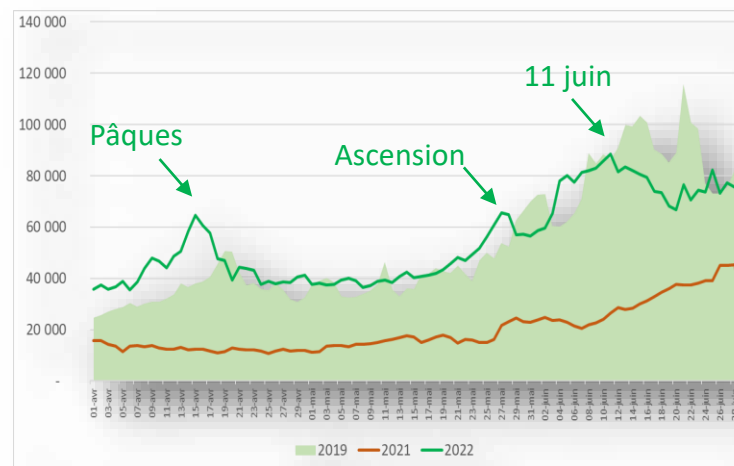
## Les nuitées étrangères au printemps 2022



5 millions de nuitées étrangères au printemps 2022 :

- 1,5 millions en 2021
- 4,8 millions en 2019

Pic le samedi 11 juin : 88 500 nuitées



### A retenir...

- L'Hérault retrouve le niveau de fréquentation internationale du printemps 2019, avec une progression sur les mois d'avril et mai, notamment autour de Pâques.
- Une présence soutenue des clientèles allemandes, qui représentent 22% des nuitées étrangères, avec une pointe de fréquentation du 4 au 17 juin 2022.

# CONJONCTURE

## Le point de vue des professionnels en juin 2022

« La saison 2022 s'annonce sous les meilleurs auspices »

### Fréquentation globale :



Par rapport à :

	Supérieure	Equivalente	Inférieure
juin 2019	49 %	33 %	18 %
juin 2021	33 %	38 %	29 %

● Supérieure ● Equivalente ● Inférieure

- En ce début de saison estivale et malgré un mois de mai privé de ses ponts, les voyants sont au vert pour les professionnels du tourisme héraultais. Par rapport au printemps 2019, un professionnel sur 2 a bénéficié d'une activité supérieure et un tiers a retrouvé un niveau de fréquentation équivalent.
- Dans le secteur de l'hébergement, près de 45 % des hôtels et 41% des campings ont témoigné d'une fréquentation supérieure à juin 2019 et 40 % ont observé une fréquentation équivalente.
- Pour les activités culturelles et de loisirs, la saison a également bien démarré avec une fréquentation en nette progression par rapport à 2021 et supérieure ou équivalente au printemps 2019 pour les 2/3 des prestataires. Les touristes ont tout particulièrement apprécié les activités outdoor, parfois au détriment des visites culturelles.
- Pour les restaurants, commerces et services, les avis sont légèrement plus nuancés : les résultats sont largement en progression par rapport à l'an dernier, mais restent pour 1/3 des établissements en deçà du printemps 2019.

### Fréquentation selon les filières par rapport à :

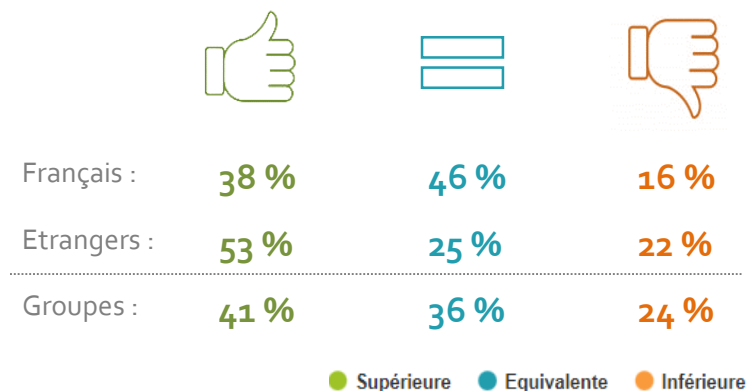


● Supérieure ● Equivalente ● Inférieure



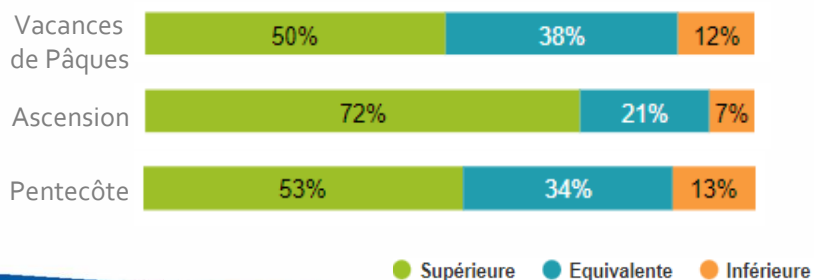
## Le point de vue des professionnels en juin 2022

### Les clientèles par rapport à juin 2021 :

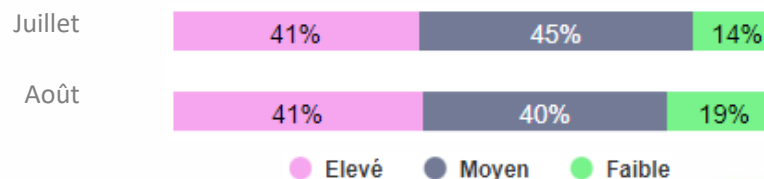


- Sur ce mois de juin 2022, même si les clientèles françaises et de proximité ont maintenu un bon niveau de fréquentation, c'est principalement le retour de la clientèle étrangère européenne qui a embelli l'activité.
- Dans le secteur de l'hébergement, plus de 64 % des professionnels ont bénéficié d'une fréquentation soutenue de la clientèle étrangère. A l'instar notamment des campings et des hôtels, les gestionnaires de sites culturels (72 %) ont largement profité de leur présence. Même constat pour les groupes, certes de plus petite taille (maxi 12 personnes) dont la progression a été soulignée par plus de 4 professionnels sur 10.
- La reprise de l'activité a été ressentie par une grande majorité des professionnels dès les vacances de Pâques. Puis la tendance a été confirmée durant le pont de l'Ascension où plus de 70 % des professionnel ont bénéficié d'une fréquentation en hausse.
- Le niveau des réservations sur le cœur de saison a été estimé élevé ou satisfaisant par plus de 80 % des professionnels interrogés. Un indicateur très prometteur pour cette saison estivale...

### Fréquentation durant les vacances et ponts ...



### L'avis des professionnels quant au niveau des réservations :



# LOCATIF EN PLATEFORME

Logements mis en location sur les plateformes Airbnb et Vrbo (Abritel, Homeaway, ...)

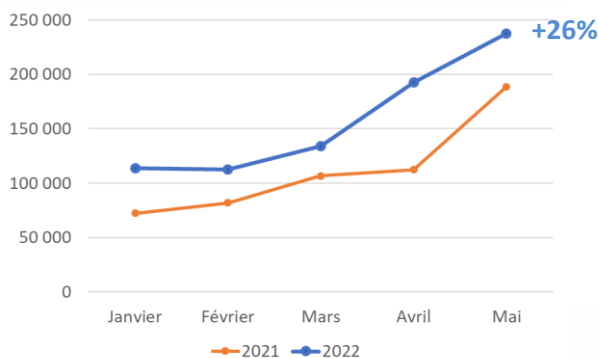
## Les locations en mai 2022, par rapport à mai 2021



19 522 logements réservés : +27%



237 000 nuits réservées : +26%  
Un Taux d'occupation moyen de 46%



26 millions d'euros de revenu estimé : +18%

Prix moyen de la nuit : 114 euros

## La tendance des réservations pour l'été (par rapport à 2021)



Nombre de logements réservés :

- Pour juillet : +14%
- Pour août : +11%



Nombre de nuits réservées :

- Pour juillet : +16%
- Pour août : +13%

